



Bedienungsanleitung

Siebert FontManager

1 Kontakt

www.siebert-group.com

DEUTSCHLAND

Siebert Industrieelektronik GmbH
Siebertstrasse, D-66571 Eppelborn
Postfach 11 30, D-66565 Eppelborn
Telefon +49 (0)6806 980-0, Fax +49 (0)6806 980-999
Email info.de@siebert-group.com

ÖSTERREICH

Siebert Österreich GmbH
Mooslackengasse 17. A-1190 Wien
Telefon +43 (0)1 890 63 86-0, Fax +43 (0)14 890 63 86-99
Email info.at@siebert-group.com

FRANKREICH

Siebert France Sarl
4 rue de l'Abbé Louis Verdet, F-57200 Sarreguemines
BP 90 334, F-57203 Sarreguemines Cédex
Telefon +33 (0)3 87 98 63 68, Fax +33 (0)3 87 98 63 94
Email info.fr@siebert-group.com

NIEDERLANDE

Siebert Nederland B.V.
Jadedreef 26, NL-7828 BH Emmen
Telefon +31 (0)591-633444, Fax +31 (0)591-633125
Email info.nl@siebert-group.com

SCHWEIZ

Siebert AG
Bützbergstrasse 2, Postfach 91, CH-4912 Aarwangen
Telefon +41 (0)62 922 18 70, Fax +41 (0)62 922 33 37
Email info.ch@siebert-group.com

2 Rechtlicher Hinweis

© Siebert Industrieelektronik GmbH

Diese Bedienungsanleitung wurde mit grösster Sorgfalt erstellt. Für eventuelle Fehler können wir jedoch keine Haftung übernehmen. Berichtigungen, Verbesserungsvorschläge, Kritik und Anregungen sind jederzeit willkommen. Bitte schreiben Sie an: redaktion@siebert-group.com

Siebert[®], LRD[®] und XC-Board[®] sind eingetragene Marken der Siebert Industrieelektronik GmbH. Soweit andere Produkt- oder Firmennamen in dieser Dokumentation erwähnt sind, können sie Marken oder Handelsnamen ihrer jeweiligen Inhaber sein.

Technische Änderungen und Liefermöglichkeiten vorbehalten. – Alle Rechte, auch die der Übersetzung vorbehalten. Kein Teil dieses Dokuments darf in irgendeiner Form (Druck, Fotokopie, Mikrofilm oder einem anderen Verfahren) ohne unsere schriftliche Genehmigung reproduziert oder unter Verwendung elektronischer Systeme verarbeitet, vervielfältigt oder verbreitet werden.

Inhaltsverzeichnis

1 Kontakt	2
2 Rechtlicher Hinweis	3
3 Software-Beschreibung	5
Geltungsbereich	5
Eigenschaften.....	5
PC Anforderungen.....	5
Installation	5
4 Erste Schritte	6
Programmstart.....	6
Font-Dateien.....	6
Anwendungsfenster.....	6
5 Zeichensätze erstellen und verwalten	7
Zeichensatz definieren	7
Nichtproportionaler Zeichensatz.....	8
Proportionaler Zeichensatz	9
Zeichensatz bearbeiten	9
Zeichensatz öffnen	9
Standard-Zeichensatz	9
Seitenansicht	9
6 Zeichensatz übertragen	10
Kommunikationsparameter	10
Geräteadresse.....	10
Serielle Verbindung	10
Netzwerkverbindung.....	11
Verbindung herstellen	11
Zeichensatz senden	11
Zeichensatz empfangen	11
7 Menüleiste	12

3 Software-Beschreibung

Geltungsbereich

Diese Bedienungsanleitung gilt für die Software Siebert FontManager.

Eigenschaften

Die Software Siebert Font ist ein Editor zur komfortablen Erstellung und Verwaltung von Zeichensätzen für die Grossanzeigen der Serie SX502.

Die in der Anzeige zu verwendenden Zeichensätze können direkt eingegeben und zur Anzeige gesendet werden. Alternativ dazu können die Zeichensätze der Anzeige ausgelesen und bearbeitet werden. Die Zeichensätze können auf dem PC zur weiteren Verwendung gespeichert werden.

PC Anforderungen

Microsoft Windows XP, Windows 7

Prozessor ab 1 GHZ, ab 1 GB RAM

Bildschirmauflösung 800 x 600 oder höher

Serielle Schnittstelle oder Netzwerkkarte mit TCP/IP

Installation

Legen Sie die CD-ROM in das CD-ROM-Laufwerk ein und folgen Sie den Anweisungen des Installations-Assistenten.

4 Erste Schritte

Programmstart

Zum Starten des Siebert FontManagers klicken Sie in der Windows Startleiste auf "Programme – Siebert – FontManager".

Font-Dateien

Mit dem Siebert FontManager können Zeichensätze für die Grossanzeigen der Serie SX502 erstellt, bearbeitet und verwaltet werden. Hierzu wird jeder Zeichensatz als eine eigenständige Datei hinterlegt, die wiederum zum Editieren der einzelnen Zeichen geöffnet werden kann.

Nach Bedarf können die Zeichensätze gespeichert, per Mausklick aufgerufen und in die Anzeige geladen werden.

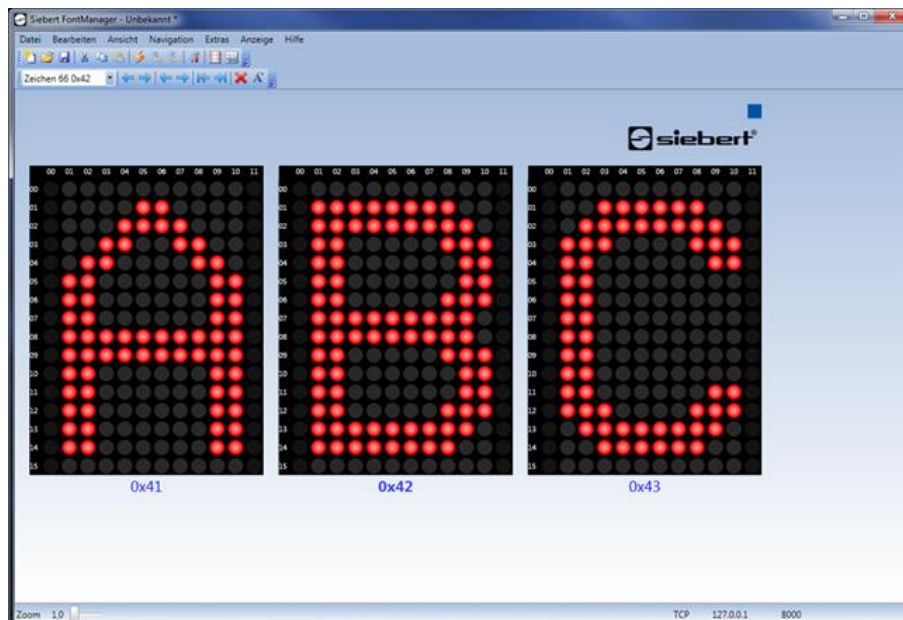
Anwendungsfenster

Im Anwendungsfenster befinden sich die Eingabeelemente für drei aufeinander folgende Zeichen des Zeichensatzes. Ein Eingabeelement besteht aus einer Pixel-Matrix, deren Pixel einzeln gesetzt oder gelöscht werden können.

Über die Eingabeelemente werden die Zeichen des Zeichensatzes editiert, bevor der Zeichensatz in die Anzeige geladen wird.

Die Menübefehle, die sich auf ein einzelnes Zeichen beziehen, wie z.B. Kopieren und Einfügen, werden immer auf das mittlere Eingabeelement angewendet. Die Spalten und Zeilen der Eingabeelemente sind entsprechend der Grösse des gewählten Zeichensatzes nummeriert.

Unter jedem Eingabeelement ist der Zeichen-Code des jeweiligen Zeichens in hexadezimaler Schreibweise angegeben.



5 Zeichensätze erstellen und verwalten

Zeichensatz definieren

Klicken Sie in der Menüleiste auf **Datei** und anschliessend auf **Neu**. Der Assistent zum Erstellen eines neuen Zeichensatzes wird gestartet. Der Assistent zum Erstellen eines neuen Zeichensatzes wird gestartet.



The screenshot shows a dialog box titled "Neue Schriftart" with a close button in the top right corner. The main heading is "Schriftart benennen". On the left side, there are four buttons: "Name", "Schriftgrad", "Proportionen", and "Speichern". In the center, there is a text input field labeled "Name" containing the text "Neue Schriftart". At the bottom of the dialog, there are three buttons: "< Zurück", "Weiter >", and "Abbrechen".

Tragen Sie den Namen für die neue Schriftart in das Eingabefeld **Name** ein. Und klicken Sie auf die Schaltfläche **Weiter**.



The screenshot shows the same dialog box "Neue Schriftart" but at the "Schriftgrad festlegen" step. The "Name" button is now disabled. The "Schriftgrad" button is active. Below it, a list of radio buttons is shown under the heading "Schriftgrad":

- Benutzerdefinierter Zeichensatz 1 (5 Pixel breit)
- Benutzerdefinierter Zeichensatz 1 (10 Pixel breit)
- Benutzerdefinierter Zeichensatz 2 (8 Pixel breit)
- Benutzerdefinierter Zeichensatz 2 (10 Pixel breit)
- Benutzerdefinierter Zeichensatz 2 (16 Pixel breit)

The "Speichern" button is also disabled. The bottom buttons "< Zurück", "Weiter >", and "Abbrechen" are still present.

Legen Sie über den **Schriftgrad** die Abmessungen der Zeichen fest. Der Schriftgrad legt die Breite und die Höhe der Zeichen in Pixel fest. Der Benutzerdefinierte Zeichensatz 1 besitzt eine Höhe von 7 Pixeln. Der Benutzerdefinierte Zeichensatz 2 besitzt eine Höhe von 16 Pixeln. Die Benutzerdefinierten Zeichensätze stehen jeweils in unterschiedlichen Breiten zur Verfügung. Klicken Sie auf die Schaltfläche **Weiter**.



Legen Sie nun die Proportionen fest. Bei nichtproportionalen Schriftarten weisen alle Zeichen die gleiche Breite auf. Bei Proportionalen Schriftarten besitzt jedes Zeichen seine individuelle Breite, die es optisch benötigt. Klicken Sie auf die Schaltfläche **Weiter**.



Legen Sie im letzten Schritt den Speicherort für die neue Schriftart fest. Um den Speicherort zu ändern klicken Sie auf die Schaltfläche **Auswählen**. Klicken Sie auf die Schaltfläche **Weiter**, um die Schriftart zu erstellen und zu speichern.

Der neue Zeichensatz enthält 255 leere Zeichen und wird im Anwendungsfenster dargestellt.

Nichtproportionaler Zeichensatz

Die Zeichen eines nicht proportionalen Zeichensatzes besitzen alle dieselbe Breite.

Die nicht gesetzten Randpixel der Zeichen werden für den Abstand aufeinander folgender Zeichen benötigt.

Um die Randpixel zu aktivieren bzw. zu deaktivieren klicken Sie in der Menüleiste auf **Ansicht** und anschliessend auf **Rand-Pixel Ein/Aus**. Sind die Randpixel aktiviert, so können diese wie die übrigen Pixel eines Zeichens nach Belieben gesetzt oder gelöscht werden. Auf diese Art und Weise können Piktogramme, die jeweils aus mehreren Zeichen bestehen, erstellt werden.

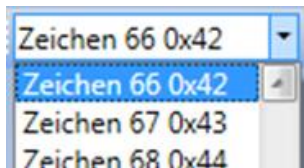
Zum besseren Erstellen von Piktogrammen können Sie die Abstände zwischen den drei Eingabeelementen entfernen. Klicken Sie dazu in der Menüleiste auf **Ansicht** und anschliessend auf **Zeichen verbinden**.

Proportionaler Zeichensatz

Bei einem proportionalen Zeichensatz nimmt jedes Zeichen die Breite ein, die es optisch benötigt. Z.B. benötigt der Buchstabe i weniger an Breite als der Buchstabe w. Die Randpixel sind daher immer aktiviert.

Beim Erstellen eines proportionalen Zeichensatzes ist darauf zu achten, dass jedes Zeichen linksbündig im jeweiligen Eingabeelement positioniert wird.

Zeichensatz bearbeiten



Klicken Sie auf das entsprechende Zeichen im **Zeichenauswahlfeld**. Das Zeichenauswahlfeld enthält die Zeichen-Codes aller Zeichen des Zeichensatzes in dezimaler und hexadezimaler Schreibweise. Das ausgewählte Zeichen wird im mittleren Eingabeelement dargestellt.

Um Pixel eines Zeichens zu setzen klicken Sie mit der linken Maustaste auf das entsprechende Pixel im Eingabeelement oder ziehen Sie die Maus bei gedrückter linker Maustaste.

Um Pixel eines Zeichens zu löschen klicken Sie mit der rechten Maustaste auf das entsprechende Pixel im Eingabefeld oder ziehen Sie die Maus bei gedrückter rechter Maustaste.

Wenn Sie sich durch den Zeichensatz bewegen möchten, klicken Sie in der Menüleiste auf **Navigation** und wählen Sie den entsprechenden Eintrag.

Wenn Sie das aktuelle Zeichen (mittleres Zeichen) löschen möchten, klicken Sie in der Menüleiste auf **Bearbeiten** und anschliessend auf **Löschen**.

Um das aktuelle Zeichen durch das vordefinierte Standardzeichen zu ersetzen, klicken Sie in der Menüleiste auf **Bearbeiten** und anschliessend auf **Standard Zeichen**.

Zusätzlich stehen Ihnen im Menü **Bearbeiten** die Standardfunktionen **Ausschneiden**, **Kopieren** und **Einfügen** zur Verfügung. Diese beziehen sich ebenfalls auf das in der Zeichenauswahl gewählte Zeichen.

Speichern Sie Ihre Änderungen, indem Sie in der Menüleiste auf **Datei** und anschliessend auf **Speichern** oder **Speichern unter** klicken.

Zeichensatz öffnen

Klicken Sie in der Menüleiste auf **Datei** und anschliessend auf **Öffnen**. Wählen Sie im Dialogfenster Öffnen die gewünschte Font-Datei (.sxf) aus und klicken Sie auf die Schaltfläche Öffnen. Der Zeichensatz wird im Anwendungsfenster dargestellt.

Standard-Zeichensatz

Sie können alle Zeichen des geöffneten Zeichensatzes durch die jeweiligen Standardzeichen ersetzen, indem Sie in der Menüleiste auf **Bearbeiten** und anschliessend auf **Standard Zeichensatz** klicken.

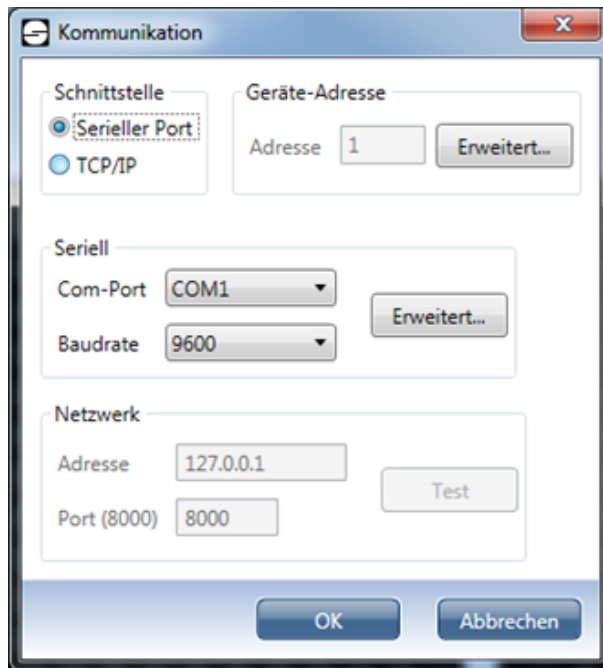
Seitenansicht

Um einen Überblick über den gesamten Zeichensatz zu erhalten, wählen Sie in der Menüleiste **Datei** und anschliessend **Seitenansicht**. Alle Zeichen werden in einem Dokument auf mehreren Seiten angezeigt.

6 Zeichensatz übertragen

Kommunikationsparameter

Um einen Zeichensatz zur Anzeige zu senden oder von der Anzeige zu empfangen, müssen zunächst die Kommunikations-Parameter passend zur Anzeige eingestellt werden. Die folgenden Kommunikations-Parameter können eingestellt werden, indem Sie in der Menüleiste **Extras** und anschliessend **Kommunikation** auswählen. Das Dialogfenster Kommunikation wird geöffnet.



Geräteadresse

Klicken Sie unter der Rubrik **Geräte-Adresse** auf die Schaltfläche **Erweitert**, um die Adresse, die Ihre Anzeige verwendet einzustellen. Das Dialogfenster Geräte-Adresse wird geöffnet. Falls Ihre Anzeige eine Geräte-Adresse verwendet wählen Sie die Option **Geräte-Adresse aktivieren**. Wählen Sie anschliessend eine Option unter **Adresslänge** aus, je nachdem wie viele Ziffern die Anzeige als Adresse erwartet. Bestätigen Sie die Eingaben mit der Schaltfläche **OK**.

Wenn Sie die Geräte-Adresse aktiviert haben, können Sie nun die Adresse, die die Anzeige verwendet, im Eingabefeld **Adresse** eintragen.

Serielle Verbindung

Wenn die Kommunikation mit der Anzeige über eine serielle Verbindung erfolgt, wählen Sie unter der Rubrik **Schnittstelle** die Option **Serieller Port**.

Die Konfiguration der seriellen Verbindung erfolgt unter der Rubrik **Seriell**. Wählen Sie aus der Liste **Com-Port** die serielle Schnittstelle aus, mit der die Anzeige verbunden ist. Wählen Sie aus der Liste **Baudrate** die Übertragungsgeschwindigkeit aus, auf die die Anzeige eingestellt ist.

Über die Schaltfläche **Erweitert** gelangen Sie in das Dialogfenster **Com-Port Einstellungen**. Hier können Sie weitere Parameter der seriellen Schnittstelle konfigurieren. Unter der Rubrik **Format** kann das Datenformat über die Parameter **Parität**, **Daten Bits** und **Stopp Bits** festgelegt werden. Unter der Rubrik **Handshake** kann das Handshake-Verfahren eingestellt werden. Wählen Sie die Option **None**, wenn sie keinen Handshake verwenden möchten. Um den Hardware-Handshake zu aktivieren, wählen Sie die Option **RTS/CTS**. Um den Software-Handshake zu aktivieren, wählen Sie die Option **XOn/XOff**.

Netzwerkverbindung

Wenn die Kommunikation mit der Anzeige über eine Netzwerk-Verbindung erfolgt wählen Sie unter der Rubrik **Schnittstelle** die Option **TCP/IP**.

Die Konfiguration der Netzwerk-Verbindung erfolgt unter der Rubrik **Netzwerk**. Geben Sie im Eingabefeld **Adresse** die IP-Adresse der Anzeige ohne führende Nullen ein. Geben Sie im Eingabefeld **Port** den TCP-Port der Anzeige ein.

Um zu überprüfen, ob die angegebene IP-Adresse erreichbar ist, klicken Sie auf die Schaltfläche **Test**. Es wird ein Ping auf die angegebene IP-Adresse ausgeführt.

Verbindung herstellen

Bevor eine Kommunikation mit der Anzeige erfolgen kann muss eine Verbindung hergestellt werden. Dazu ist es erforderlich, dass die Kommunikations-Parameter, wie vorher beschrieben, passend zu den Einstellungen der Anzeige eingestellt sind.

Klicken Sie in der Menüleiste auf **Anzeige** und anschliessend auf **Verbinden**.

Zeichensatz senden

Klicken Sie in der Menüleiste auf **Anzeige** und anschliessend auf **Zeichensatz senden**. Der Zeichensatz wird nun in die Anzeige geladen.

Zeichensatz empfangen

Um einen Zeichensatz von der Anzeige zum PC zu übertragen, klicken Sie in der Menüleiste auf **Anzeige** und anschliessend auf **Zeichensatz empfangen**.

Über das Dialogfenster Zeichensatz können Sie den Zeichensatz auswählen, der von der Anzeige herunter geladen werden soll. Klicken Sie auf die Schaltfläche **OK**, um die Übertragung zu starten.

Der Zeichensatz wird nach der Übertragung im Anwendungsfenster dargestellt.

7 Menüleiste

Alternativ können die Einstellungen auch mit Hilfe der Menüleiste vorgenommen werden.



Die Symbole haben folgende Bedeutung (links nach rechts):

Datei	Neuer Zeichensatz, Zeichensatz öffnen, Zeichensatz speichern
Bearbeiten	Ausschneiden, Kopieren, Einfügen
Anzeige	Verbinden, Zeichensatz senden, Zeichensatz empfangen
Extras	Kommunikation
Ansicht	Rand-Pixel Ein/Aus, Zeichen verbinden



Die Symbole haben folgende Bedeutung (links nach rechts):

Navigation	Rückwärts, Vorwärts, Rücklauf -10, Vorlauf +10, Erstes Zeichen, Letztes Zeichen
Bearbeiten	Löschen, Standard Zeichen